

Arwain ²⁰²⁰ 100

1920~2020



Prifysgol
Abertawe
Swansea
University

Dathlu'r 100



Cyrhaeddodd Prifysgol Abertawe garreg filltir bwysig yn ei hanes ddechrau haf 2020, wrth iddi ddathlu ei chanmlwyddiant.

Ers ei sefydlu'n bedwerydd coleg Prifysgol Cymru, mae Prifysgol Abertawe wedi byw trwy ymosodiadau'r Blitz a newidiadau cymdeithasol anferth wrth wneud cyfraniad amhrisiadwy i fywyd y ddinas, yr ardal gyfagos ac i Gymru gyfan.

Mae hefyd wedi arloesi, gan ddatblygu'r campws pwrpasol cyntaf mewn prifysgol

yn y Deyrnas Unedig a pharhau i addasu ac arloesi – gan gynnwys sefydlu ail gampws yn 2015.

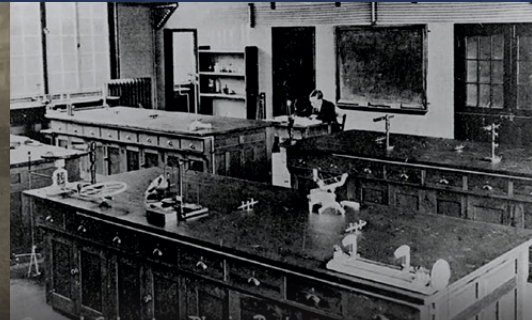
Llai na 100 o fyfyrwr – 89, gan gynnwys wyth o ferched – a oedd wedi cofrestru yn 1920, gan dyfu i 65 o staff a 485 o fyfyrwr erbyn mis Medi 1939.

Heddiw, a hithau'n Brifysgol annibynnol ers 2007, mae'n addysgu dros 20,000 o fyfyrwr yn ogystal â chyflawni ymchwil arloesol. Mae'n cael ei chydabod yn sefydliad dysg o'r radd flaenaf, ac mae

hyn yn cael ei adlewyrchu'n gyson yn ei sgoriau uchel mewn tablau sy'n cymharu cyrhaeddiad prifysgolion.

Mae ar y brig hefyd mewn arolygon boddhad myfyrwr, sy'n cael eu denu o bedwar ban byd i fod yn rhan o gymuned ddysgu fyrlymus mewn dinas lan-môr gyfeillgar a chartrefol.

Er gwaetha'r ffaith fod argyfwng y coronafeirws wedi llesteirio'r dathlu, mae hefyd wedi amlygu gallu'r Brifysgol i ymateb yn greadigol i heriau newydd.



Canrif o gefnogi'n cymuned

Yn ogystal ag addasu eu dulliau addysgu i'r amgylchiadau newydd, mae staff a myfyrwyr Prifysgol Abertawe yn cyfrannu at ddatblygu arbenigedd yn y frwydr yn erbyn Covid-19 ac yn rhoi help llaw ymarferol yn y gymuned leol ac yn genedlaethol.

Meddai Is-Ganghellor y Brifysgol, Yr Athro Paul Boyle, "Ers agor ein drysau 100 mlynedd yn ôl rydym wedi arloesi, cydweithredu a datblygu i fod yn sefydliad o safon ryngwladol, sy'n gwasanaethu ei gymuned, yn addysgu ei bobl, yn mynd i'r afael â phroblemau byd-eang ac yn darparu cartref i lawer o bobl."

Yn anffodus, oherwydd cyfyngiadau Covid-19, nid oes modd i'r Brifysgol ddathlu ei chanrif gyntaf trwy ddiwyddiadau fel a gynlluniwyd. Er y siom, mae sicrhau diogelwch cymunedau y Brifysgol a chynabod bod hwn yn gyfnod anodd iawn i nifer yn flaenoriaeth.

O gofio hyn, mae'r Brifysgol wedi ailgyfeirio cyllid gwerth £200,000 a neilltuwyd ar gyfer dathliadau'r canmlwyddiant ynghyd â rhoddion gan gefnogwyr, er mwyn cefnogi myfyrwyr a staff sy'n ymchwilio i Covid-19 a rhoi hwb i'r gronfa galedi sy'n cefnogi myfyrwyr sydd wedi'u heffeithio'n uniongyrchol gan y pandemig.

Nid dyma'r tro cyntaf i Brifysgol Abertawe gefnogi ei chymuned leol trwy gyfnodau heriol, fel y mae cyfrol newydd i nodi canmlwyddiant Prifysgol Abertawe yn ei ddatgelu. Mae gwaith y Dr Sam Blaxland, *Swansea University: Campus and Community in a Post-war World, 1945-2020*, yn trafod perthynas y Brifysgol â'r gymdeithas leol ers diwedd yr Ail Ryfel Byd. Medd Sam Blaxland, Cymrawd Ôl-ddoethurol mewn Hanes ym Mhrifysgol Abertawe:

"Dangosodd y rhyfel a'r cyfnod dilynol sut yr ymatebodd Prifysgol Abertawe yn greadigol ac yn benderfynol i ddiwyddiad mawr – ac mae'r un peth yn wir heddiw wrth i bobl o bob rhan o'r Brifysgol ddod at ei gilydd i helpu'r Gwasanaeth Lechyd a chymunedau lleol yr ardal."

Meddai'r Athro Boyle, "Mae'r egwyddor o gefnogi'n cymuned wedi bod yn rhan o'n hanfod ers 100 mlynedd a bydd hynny'n parhau wrth i ni edrych ymlaen at ein canrif nesaf."

Gweler y clawr cefn am hanes rhai o'n ymdrechion i daclo heriau yn sgil y coronfeirws.



Arweinwyr eu maes – cyn-fyfyrwyr Abertawe

Graddio yn Abertawe oedd y cam cyntaf yng ngyrfa sawl un sydd bellach yn ffigurau amlwg ym mywyd Cymru, ac mae ganddyn nhw i gyd atgofion melys o'u dyddiau yn y Brifysgol a'r ddinas ...



Yr Athro M Wynn Thomas

Ysgolhaig ac awdur, deiliad Cadair Emyr Humphreys yn Adran Saesneg y Brifysgol. Graddiodd yn 1965

"Ro'n i'n teimlo fy mod i wedi fy ynysu mewn môr mawr o Seisnigrwydd. Ond fe ges ymgeledd hefyd, gan fy mod yn medru dilyn cwrs Hanes yn y flwyddyn gyntaf a'r ail drwy gyfrwng y Gymraeg – diolch i Rhys (R.R.) Davies a John Davies, Bwlch-Ilan.

Bu'r newidiau'n llawer rhy'sgubol a lluosog – a chwyldroadol – i fi fanlyu... ond mae'r Gymraeg bellach yn cael ei chynabod a'i gwerthfawrogi, nad oedd yn wir yn fy nyddiau cynnar i.

Fe ges i fy mhenodi, a hynny'n gwbl annisgwyl, yn aelod o staff pan oeddwn i ond yn 21, ac ar ganol gwaith ar gyfer gradd uwch. Yna fe wnes ddewis aros am fod fy ngwreiddiau i yn ddwfn yma yn yr ardal leol."



Siân Thomas

Un o dri chyflwynydd cyntaf S4C, gradd gyntaf ac wedyn MA mewn Cymraeg, 1980

"Gallaf ddweud yn gwbl onest taw fy mlynnyddoedd yn fyfyrwr yn Abertawe oedd gyda'r hapusaf yn fy mywyd. Pe byddai modd gwneud yr un peth eto, gyda'r union yr un bobl, fydden ni yno'n syth!

Roeddwn wrth fy modd gyda'r cwrs a staff yr Adran Gymraeg; roedd y Gym Gym yn lot o sbri a gwnes ffrindiau oes yno.

Roedden ni, fyfyrwyr Abertawe, gyda'n gilydd, beth bynnag oedd eich cwrs – roedd pawb yn bwyta gyda'n gilydd yn y ffretur ac yn yfed gyda'n gilydd yn y bar. O ganlyniad roedd ein llwybrau, fel Cymry Cymraeg yn y meysydd gwahanol, yn croesi'n ddyddiol... roedd gen i ffrindiau o bob cwr o'r byd hefyd."



Nia Parry

Cyflwynydd a chynhyrchydd teledu, Cymraeg a Sbaeneg, 1996

"Mae fy atgofion o fod yn fyfyrwr yn y Brifysgol yn rhai hapus iawn. Yn academiaidd, dw i'n teimlo fy mod wedi dysgu a blodeuo a datblygu syniadau newydd a thrin a thrafod a bwydo'r angerdd oedd gen i tuag at ein hiaith a'n diwylliant a'n hanes.

Yn gymdeithasol, dw i'n cofio'r hwyl a'r chwerthin, y barbeciws ar lan y môr, y gemau pêl-rhwyd, y Mumbles Mile, parc Singleton yn yr hydref yn ei liwiau euraidd. Mae gen i ffrindiau oes o'r cyfnod hwn ac mae meddwl yn ôl i'r cyfnod yn gwneud i mi wenu."



Jason Mohammad

Newyddiadurwr a darlledwr, Cymraeg a Gwleidyddiaeth, 1996

"Roeddwn i'n gwybod bod gan Brifysgol Abertawe adrannau Cymraeg a Gwleidyddiaeth gwych, felly roeddwn i eisiau astudio yno er mwyn cael fy nysgu gan y gorau. Hefyd, roedd apêl Penrhyn Gŵyr a'r traethau gerllaw yn atyniad enfawr.

Ym Mhrifysgol Abertawe y tyfodd fy hyder fel dysgwyr Cymraeg. Rwy'n cofio'r cawr o ddarlithydd, Hywel Teifi Edwards, yn ein hannog ni i gyd i ddefnyddio ein sgiliau llafar Cymraeg. Ni welodd unrhyw wahaniaeth rhwng myfyrwyr Cymraeg iaith gyntaf a' dysgwyr ail iaith'. A dyna lle y cafodd fy hyder ei feithrin.

"Oni bai am Brifysgol Abertawe, ni fyddwn lle'r 'ydw i heddiw."



Owen Evans

Prif Weithredwr S4C, Economeg, 1991

"Dw i'n cofio campws hapus, darlithwyr cyfeillgar a thref gyfeillgar. Mae gen i lawer o atgofion melys am weld y Manic Street Preachers yn yr haul ym Mharc Singleton, nosweithiau allan yn y Mwmbwls, rygbi yn St Helens a chyfarfodydd y Gym Gym – y Gymdeithas Gymraeg – ar bnawniau Mercher.

Fe wnes i ddewis astudio Economeg ... roedd Abertawe'n ddewis hawdd ar gyfer y pwnc gan fod gan y Brifysgol adran benigamp."

Y Gymraeg yn amlwg o'r dechrau

Mae traddodiad hir o astudio'r Gymraeg ym Mhrifysgol Abertawe ers y dyddiau cynnar, o dan arweiniad disglair rhai o ysgolheigion mwyaf blaenllaw eu dydd.

Roedd Athro cyntaf iaith a Llenyddiaeth Gymraeg y Brifysgol, Henry Lewis, yn ysgolhaig o'r radd flaenaf a ddaliodd y swydd o sefydlu'r Adran yn 1921 hyd at ei ymddeoliad ym 1954.

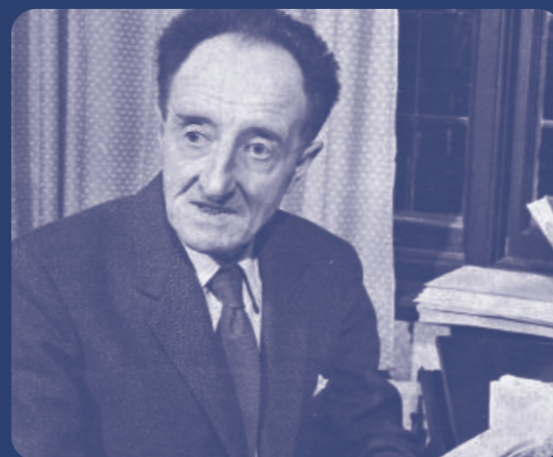
Cyflawnodd waith arloesol wrth olygu gwaith Beirdd yr Uchelwyr ac roedd hefyd yn awdurdod ar ramadeg Cernyweg a Llydaweg, yn awdur *Datblygiad yr Iaith Gymraeg* ac ar bwylgor golygyddol Geiriadur y Brifysgol.

Ysgolhaig disglair arall i arwain yr Adran oedd T. J. Morgan yn y 1960au, ysgrifwr poblogaidd, awdur cyfrol awdurdodol *Y Treigladau a'u Cystrawen* a bywgraffydd y bardd W. J. Gruffydd.

Erbyn hyn mae Academi Morgan yn y Brifysgol yn felin drafod polisi cyhoeddus sydd wedi ei henwi ar ôl ei fab, y cyn-Brif Weinidog, Rhodri Morgan, a bu ei fab arall Yr Athro Emeritws Prys Morgan, yn un o ysgolheigion disgleiriaf adran hanes y Brifysgol.

Un arall o fawrion y genedl oedd Saunders Lewis a fu'n ddarlithydd yn yr adran o 1922 hyd 1937 a chynhyrchodd rhai o'i weithiau mwyaf sylweddol o feirniadaeth lenyddol yn ystod ei gyfnod yn Abertawe.

Un o gewri diweddar yr Adran oedd Hywel Teifi Edwards, yr ysgolhaig a'r darlithydd ffraeth ac amryddawn sy'n cael ei gofio trwy Academi Hywel Teifi. Hyd at ei hymddeoliad yn 2017, Adran y Gymraeg yn Abertawe oedd ail gartref y cyn-Archdderwydd, y



prifardd a'r Athro, Christine James hefyd.

Mae aelodau presennol staff yr Adran Gymraeg, yn cynnwys yr Athro Brifardd Tudur Hallam, yr Athro Brifardd Alan Llwyd a'r Athro Gwynedd Parry, wedi cyfrannu at fywyd diwylliannol Cymru, yn enillwyr a beirniaid yn yr Eisteddfod Genedlaethol ac yn olygyddion cylchgronau cenedlaethol. Mae traddodiad yr adran o ddarparu ymchwil ac addysgu o'r safon uchaf yn parhau yn nwylo diogel Dr Gwennan Higham, Dr Alex Lovell, Dr Hannah Sams a Steve Morris.

Canrif o gyfraniad yn cyfoethogi'r Gymraeg a'i diwylliant.



Academi Hywel Teifi yn dathlu'r 10

Yn ogystal â bod yn flwyddyn ganmlwyddiant y Brifysgol, mae eleni hefyd yn flwyddyn dathlu 10 mlynedd ers sefydlu Academi Hywel Teifi yn 2010.

Mae'r enw'n deyrnged i'r cawr o gymeriad a fu farw ddechrau'r flwyddyn honno – roedd yn gyn-Athro Cymraeg y Brifysgol ac yn Athro Emeritws wedyn, hanesydd llên a diwylliant, yn ddarlledwr ffraeth, yn ddarlithydd llachar ac yn lladmerydd grymus dros yr iaith a'r diwylliant Cymraeg.

Adlewyrchiad o'r parch aruthrol oedd iddo oedd penderfyniad Prifysgol Abertawe i sefydlu'r Academi yn fuan wedi ei farwolaeth, er mwyn sicrhau parhad ei waith a'i weledigaeth angerddol dros Gymru a'r Gymraeg.

Yn ogystal â bod yn Ganolfan Ragoriaeth i astudio'r Gymraeg a'i llenyddiaeth, mae Academi Hywel Teifi'n hybu addysg ac ymchwil cyfrwng Cymraeg mewn pynciau eraill a gaiff eu dysgu yn y Brifysgol ac yn sicrhau lle amlycach i'r iaith ym mhob agwedd o fywyd y Brifysgol a'r ardal.

I gyflawni'r amcanion hyn, mae'r Academi'n gweithredu fel cymuned i bawb sy'n cynnig addysg trwy'r Gymraeg yn y Brifysgol ac i'r myfyrwyr sy'n siarad Cymraeg.

Yn ysbryd Hywel Teifi a fu'n ddarlithydd efrydiau allanol am flynyddoedd, mae hefyd yn cyllido rhaglenni cymunedol sy'n agored i bawb yn ardal y de-orllewin i ddysgu am hanes, llenyddiaeth a diwylliant eu bro a'u cenedl.

Mae'r Academi'n gartref i Adran Gymraeg y Brifysgol, cangen Abertawe o'r Coleg Cymraeg Cenedlaethol a hefyd i Dysgu Cymraeg: Ardal



Bae Abertawe, yr uned sy'n gyfrifol am ddysgu Cymraeg i oedolion.

Mae'r Academi hefyd yn gofalu am Tŷ'r Gwrhyd ym Mhontardawe, y Ganolfan Gymraeg hynod lwyddiannus, sy'n cefnogi bywyd Cymraeg Cwm Tawe, ac sy'n gartref i siop lyfrau Cymraeg, y Fenter Iaith leol a phob mathau o weithgareddau addysgol a chymunedol.

"Roedd sefydlu Academi Hywel Teifi 10 mlynedd yn ôl yn un o'r datblygiadau pwysicaf yn hanes y Gymraeg yn y Brifysgol," meddai

Dr Gwenno Ffrancon, Cyfarwyddwr Academi Hywel Teifi.

"Mae'r degawd cyntaf wedi bod yn un cyffrous iawn o ran addysg cyfrwng Cymraeg. Trwy gydweithio â'r Coleg Cymraeg Cenedlaethol, mae gwaith yr Academi wedi arwain at gynydd sylweddol yn nifer y pynciau sy'n ar gael trwy'r Gymraeg, naid o 5 pwnc yn 2010 i 21 yn 2020. Mae hyn wedi arwain at fwy na dyblu niferoedd y myfyrwyr sy'n astudio trwy gyfrwng y Gymraeg yma."

Academi Hywel Teifi Prifysgol Abertawe Swansea University

Galwad am Gefnogaeth

YSGOLORIAETH GOFFA HYWEL TEIFI

Lansio apêl er mwyn sefydlu ysgoloriaeth newydd er cof am Hywel Teifi Edwards.



Yn 2020, bydd y Brifysgol yn dathlu ei chanmlwyddiant, a bydd yn ddegawd ers sefydlu'r Academi ym Mhrifysgol Abertawe er cof am Hywel Teifi, lle y treuliodd 30 mlynedd yn darlithio.

Nod Ysgoloriaeth Goffa Hywel Teifi fydd cefnogi myfyrwyr ôl-radd cyfrwng Cymraeg sydd am ymchwilio yn un o feysydd diddordeb Hywel Teifi Edwards.

Gofynnwn am gefnogaeth o £5 y mis er mwyn coffáu cyfraniad arbennig Hywel Teifi i Gymru gan wobrwyo'r deiliad cyntaf yn Eisteddfod Genedlaethol Ceredigion, ei sir enedigol.



SUT I GYFRANNU?

abertawe.ac.uk/ysgoloriaeth-hywel-teifi
academihywelteifi@abertawe.ac.uk
01792 606535

Parhau i ddatblygu ac arloesi

Ym mis Medi fe fydd darpariaeth Gymraeg yn dechrau mewn para-feddygaeth yn Abertawe – yr unig gwrs gradd Para-feddygaeth yn y Deyrnas Unedig i gynnig darpariaeth o'r fath. Mae'n arwydd arall o'r ffordd y mae datblygiadau diweddar yn cyfoethogi'r amrywiaeth o bynciau sydd ar gael trwy gyfrwng y Gymraeg.

Mae'r adran Seicoleg bellach yn cynnig 40 creddyd y flwyddyn trwy'r Gymraeg, ac ym mis

Medi hefyd, fe fydd cwrs Hyfforddi Athrawon blaengar yn rhoi cyfle i raddedigion hyfforddi i fod yn athrawon yn y sector uwchradd gan arbenigo mewn meysydd fel Cymraeg, Ffiseg, Cemeg a Chyfrifadureg.

"Wrth dathlu ein llwyddiannau a'n cynnydd dros y 10 mlynedd ddiwethaf, edrychwn ymlaen at barhau'r twf dros y blynyddoedd i ddod," meddai Gwenno Ffrancon.

Ysgoloriaeth Goffa Hywel Teifi

Mae'r Academi'n dathlu pen-blwydd arall – mae hi'n flwyddyn ers lansio Ysgoloriaeth Goffa Hywel Teifi ar faes yr Eisteddfod yn Llanrwst y llynedd.

Er mai'r bwriad gwreiddiol oedd gwobrwyo'r deiliad cyntaf eleni, yn Eisteddfod Genedlaethol Ceredigion, sir enedigol Hywel Teifi, mae argyfwng y coronafeirws yn golygu bod y dyfarniad bellach wedi cael ei ohirio tan y flwyddyn nesaf.

Nod yr ysgoloriaeth yw cefnogi myfyrwyr ôl-radd cyfrwng Cymraeg sydd am astudio maes yn ymwneud â chyfraniad Hywel Teifi i ddysgu a diwylliant Cymru, yn benodol Hanes, Llenyddiaeth, y Gymraeg, Gwleidyddiaeth a'r Cyfryngau. Mae modd i gynyddu'r gyfrannu i'r gronfa sy'n cynnal yr Ysgoloriaeth Goffa hon trwy wefan yr Academi. Gwerthfawrogi'r pob cefnogaeth yn fawr.



Parhau'r bartneriaeth â Tafwyl

Roedd Prifysgol Abertawe yn amlwg wrth i un arall o wyliau mawr Cymru gael ei ffrydio'n fyw ar y we.

Fe fu Academi Hywel Teifi yn cyfrannu at Tafwyl gan gynnal sesiynau yn ardal rithwir 'Llais' yr wyl. Ymunodd dros 10,000 o bobl yn yr hwyl ar y diwrnod ac mae llawer mwy wedi gwylïo'r sesiynau wedi hynny.

Yn 'Tu hwnt i'r Terfyn', bu'r anturiaethwr a'r athletwr ultra Lowri Morgan, a chymrawd anrhydedd yn y Brifysgol, yn trafod ei chyfrol hunangofiannol

newydd, *Beyond Limits* gyda Beti George.

Bu'r Athro Brifardd Tudur Hallam yn arwain Stomp y Ganrif – cystadlueaeth farddonol arbennig i ddathlu



canmlwyddiant y

Brifysgol gyda myfyrwyr a chyn-fyfyrwyr Adran y Gymraeg yn cystadlu am stôl y Stomp. Yn eu plith roedd y canwr Huw Chiswell a raddiodd

yn 1982; y Prifardd Aneirin Karadog a enillodd radd PhD yn ddiweddar o Brifysgol Abertawe, a'r actor Andrew Teilo sy'n dilyn MA Ysgrifennu Creadigol ar hyn o bryd.

Cyfrannu at y Brifwyl AmGen

Er y siom o weld gohirio Prifwyl Ceredigion 2020, bu Academi Hywel Teifi yn cyfrannu yn ôl ei harfer i'r bwrllwm gweithgareddau. Ymdrechwyd eto eleni i fanteisio ar arbenigeddau eang staff Prifysgol Abertawe i gyflwyno trafodaethau amserol, perthnasol a difyr ar draws ystod o bynciau.

Bu staff yn cyfrannu at ddigwyddiadau rhagarweiniol y Brifwyl AmGen yn ystod Mehefin a Gorffennaf, gan gynnwys Dr Hannah Sams o Adran y Gymraeg yn trafod natur a phwrpas theatrau cenedlaethol a'r Athro Daniel Williams o'r Adran Saesneg yn trafod yr Unol Daleithiau yn sgil protestiadau Black Lives Matter.

Yna, yn ystod wythnos arferol ein Prifwyl, dan faner Pabell y Cymdeithasau, cafwyd trafodaeth dreiddgar ar "Safbywyntiau ar Gymru – Dinasyddiaeth a Hunaniaeth" gyda thri o ysgolheigion Prifysgol Abertawe, sef Dr Gwennan Higham, Dr Simon Brooks a'r Athro Daniel Williams, a'r Aelod o'r Senedd, Delyth Jewell.

Dilynwyd honno gan drafodaeth am "Prifysgol wedi'r Pandemig" lle'r ystyriwyd rôl a gwaith prifysgolion yn y 'normal newydd' a'r effaith ar sefydliadau Cymru ac addysg cyfrwng Cymraeg. Y cyfrannu i'r drafodaeth honno oedd Dr



effaith y pandemig ar ein profiad o fyd natur, a sut mae byd natur wedi ymateb i'r newidiadau cymdeithasol anferthol yn sgil y feirws.

Yna, gan adlewyrchu cryfder ymchwil gwyddoniaeth a meddygaeth Prifysgol Abertawe, cafwyd sgwrs yn y Babell Wyddoniaeth am effaith cymdeithasol Covid-19 gan Dr Angharad Puw Davies o Ysgol Feddygaeth y Brifysgol – llais cyfarwydd ar y cyfryngau wrth esbonio'r datblygiadau dros y cyfnod digynsail hwn. Mae ei sgwrs yn tynnu sylw at gyfraniadau gwyddonwyr a phoblogaeth Cymru wrth fynd i'r afael â'r feirws.

Sesiwn i gofio am Hywel Teifi Edwards oedd un o uchafbwyntiau yr Eisteddfod Genedlaethol AmGen eleni. Yn y Babell Llen rithwir cafwyd digwyddiad i ddathlu'r cawr a ysbrydolodd yr Academi, gan nodi 10 mlynedd ers ei farwolaeth. Plethwyd archif o'i ddarlithiau eisteddfodol ysgubol gydag argraffiadau o'i gyfraniadau ac atgofion amdano wedi'u rhannu gan yr Arglwydd Dafydd Wigley, yr Athro M. Wynn Thomas a'r Athro Geraint Huw Jenkins.

Ffrydiwyd y sesiynau hyn yn fyw yn ystod yr Eisteddfod AmGen, ond maent ar gael o hyd i'w gwylïo ar alw ar eisteddfod.cymru/amgen

Dafydd Trystan, Cofrestrwydd y Coleg Cymraeg Cenedlaethol ac Alpha Evans, myfyrwraig gradd Gymraeg ym Mhrifysgol Abertawe gyda'r Dr Gwenno Ffrancon yn cadeirio.

Sesiwn olaf yr Academi ym Mhabell y Cymdeithasau oedd "Y Byd Natur a Covid" sef sgwrs fywiog rhwng y naturiaethwr lolo Williams, un o Gymrodyr er Anrhydedd Prifysgol Abertawe, a'r Athro Siwan Davies, Pennaeth Adran Ddaearyddiaeth y Brifysgol ac arbenigwraig ryngwladol ar newid hinsawdd. Bu'r drafodaeth yn archwilio

Staff yr Academi'n herio'r haint

Dros y misoedd diwethaf mae aelodau o staff yr Academi wedi bod yn chwarae rhan flaenllaw yn gwirfoddoli yn y gymdeithas leol yn ystod argyfwng Covid-19.

Mae cyfarwyddwr yr Academi, Dr Gwenno Ffrancon, wedi bod yn arwain gwirfoddolwyr Clydach, a'r Rheolwr Cyfathrebu a Datblygu, Sioned Williams, wedi sefydlu grŵp gwirfoddol yn Yr Alltwen.

"Mae trefnu cymorth ymarferol a chydlynu grŵp o wirfoddolwyr wedi bod yn brofiad arbennig," meddai Sioned Williams.

"Yn ogystal â gwella fy sgiliau trefnu a chyfathrebu fy hun, mae'r grŵp gwirfoddolwyr wedi dod â'r gorau mas yn ein cymuned."

Ymhlith gwirfoddolwyr mwyaf ymroddedig y grŵp yn Yr Alltwen mae Janet Horbury, sydd hefyd yn diwtor Cymraeg gydag uned Dysgu Cymraeg Ardal Bae Abertawe yr Academi.

"Mae Janet wastad gyda'r cyntaf i ateb y galw i helpu pan fyddaf yn derbyn cais am gymorth," meddai Sioned Williams.

"Mae nifer o'r trigolion lleol wedi cysylltu â fi er mwyn mynegi eu gwerthfawrogiad o'i charedigrwydd a'i chymwynas."

Mae'r dysgu Cymraeg bellach yn digwydd dros lwyfan Zoom a'r tiwtoriaid yn gweithio'n galed i gadw mewn cyswllt â'u dysgwyr trwy sgwrsiau ffôn, grwpiau What's App, negeseuon testun ac ebost.

"Mae'r Academi yn falch iawn o'r ffordd y mae ein staff yn ceisio cynorthwyo aelodau bregus o gymdeithas yn ystod yr argyfwng," meddai Dr Gwenno Ffrancon. "Mae'n brawf o ethos gymunedol yr Academi a'n hawydd i ymestyn allan y tu hwnt i gampws y Brifysgol."



GwyddonLe-T yn y tŷ



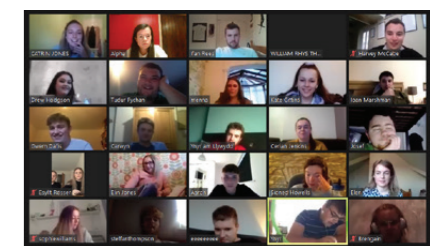
Wnaeth y coronafeirws ddim rhwystro Prifysgol Abertawe rhag parhau â phartneriaeth ddeng mlynedd gyda'r Urdd i gynnal pafiliwn y GwyddonLe yn Eisteddfod Genedlaethol y mudiad. Er mai 'Eisteddfod T' ar-lein oedd

eleni, fe wnaeth gwyddonwyr y Brifysgol addasu eu trefniadau i gynnig gweithgareddau gwyddonol i blant yn eu cartrefi yn ystod wythnos olaf mis Mai. Cafodd fideo newydd ei gyhoeddi bob dydd, ar bynciau

mor amrywiol â Deinosoriaid, 'Beth sydd yn y Gwaed?' a 'Sut i Greu Enfys' ac maen nhw ar gael o hyd ar wefan Academi Hywel Teifi. "Gobeithio y bydd yr adnoddau hyn yn ysbrydoli plant a phobl ifanc i ddilyn gyrfaedd mewn

gwyddoniaeth, technoleg, peirianeg, mathemateg neu feddygaeth a'u bod wedi bod o gymorth wrth leddfu diflastod y Clo Mawr," meddai Lynsey Thomas, Rheolwr Marchnata a Hyrwyddo yr Academi a gydlynodd y prosiect.

Parhau'r hwyl o dan glo



Er gwaetha'r siom o fethu â chyfarfod â ffrindiau a bod yn gaeth yn eu cartrefi, mae myfyrwyr y Brifysgol wedi ceisio gwneud y gorau o'r sefyllfa.

Mae myfyrwyr y Gymdeithas Gymraeg – y GymGym – yn Abertawe wedi bod yn cyfarfod yn rheolaidd dros zoom a chynnal yr hwyl o bell.

Yn ogystal, mae dwy o lysgenhadon y Coleg Cymraeg, Alpha Evans a Sophie Williams, wedi bod yn cynnal cwis byw 'Dy Ddyfodol Di' yn rheolaidd ar dudalen Instagram y Coleg Cymraeg.

Pedair llysgennad newydd i'r Coleg Cymraeg

Llongyfarchiadau i bedair o fyfyrwyr Abertawe ar gael eu penodi'n llysgenhadon i'r Coleg Cymraeg Cenedlaethol.

Mae Alpha Evans, Lauren Bagnall, Sophie Williams a Maisie Efa Edwards ymhlith 23 o lysgenhadon y Coleg ledled Cymru sy'n ceisio denu mwy o fyfyrwyr i ddilyn cysiau addysg uwch trwy'r Gymraeg.

Wrth gynrychioli'r Coleg Cymraeg mewn digwyddiadau fel ymweliadau ysgolion, fe fyddan nhw'n tynnu sylw darpar fyfyrwyr at fanteision addysg Gymraeg.

"Dros y blynyddoedd mae myfyrwyr Prifysgol Abertawe wedi gwneud cyfraniad gwerthfawr yn hyrwyddo addysg cyfrwng Cymraeg mewn ysgolion a cholegau addysg bellach ac wedi bod yn rolau model arbennig i ddarpar fyfyrwyr Cymraeg eu hiaith," meddai Lois Wyn Griffiths, Swyddog Cangen Abertawe o'r Coleg Cymraeg.

"Rwy'n siwr y bydd y bedair yn cyflawni gwaith arbennig iawn ar ran y Coleg ac yn elwa ar brofiadau gwych."



Myfyrwyr nyrsio a meddygaeth yn ymateb i'r her

Mae myfyrwyr nyrsio a meddygaeth y Brifysgol wedi ymateb i argyfwng Covid-19 wrth roi eu hyfforddiant a'u harbenigedd ar waith dros y misoedd diwethaf.

Yn eu plith mae rhai myfyrwyr meddygol a oedd yn eu blwyddyn olaf sydd eisoes yn gweithio fel meddygon ers rhai misoedd ar ôl derbyn cynnig i gofrestru'n gynnar.

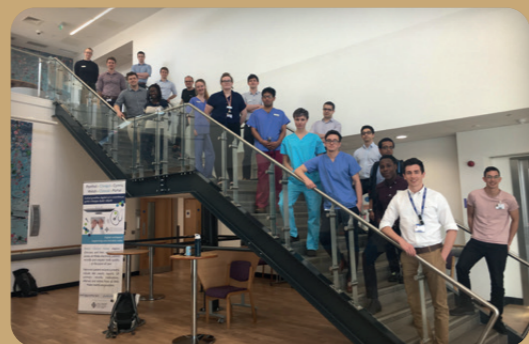
"Er ein bod yn dechrau yn y proffesiwn yn ystod pandemig byd-eang, rydym wedi'n hyfforddi ar gyfer yr eiliad hon, ac, yn fwy nag unrhyw ofn neu bryder personol, dw i'n meddwl ein bod i gyd yn awyddus i ymroi i helpu ar yr adeg hon o angen aruthrol," meddai Alex Ruddy, un o'r myfyrwyr.

Yn yr un modd, mae dros 700 o fyfyrwyr nyrsio yn y Brifysgol wedi bod yn helpu'r Gwasanaeth Iechyd yn ystod y pandemig.

Maen nhw wedi bod yn gweithio gyda byrddau iechyd Hywel Dda, Bae Abertawe, Cwm Taf Morgannwg a Phowys yn ogystal â'r sector annibynnol.

Dywed Natalie Jenkins, myfyrwraig nyrsio yn ei thrydedd flwyddyn, ei bod yn falch o allu helpu.

"Yn bendant, nid dyma'r sefyllfa yr o'n i'n disgwyl cael fy hun ynnddi ar hyn o bryd, ac er gwaethaf pryderon amlwg, dw i'n teimlo'n freintiedig iawn o gael y cyfle i gwblhau fy hyfforddiant ar y rheng



flaen," meddai.

"Dw i'n ei theimlo hi'n anrhydedd fy mod i'n gallu gwneud fy rhan a helpu."

"Mae'r brwdfrydedd, yr ymrwymiad a'r ymroddiad sydd wedi cael ei ddangos gan bob un o'n myfyrwyr nyrsio wedi bod yn rhagorol, ac yn dyst i ansawdd yr hyfforddiant yn y Brifysgol," meddai'r Athro Ceri Phillips, Pennaeth Coleg y Gwyddorau Dynol ac Iechyd.

Cariad at ddarllen yn herio diflastod Covid-19

Mae'r clwb darllen i blant oedran ysgolion cynradd wedi bod yn un weithgareddau craidd Canolfan Gymraeg Tŷ'r Gwrhyd ym Mhontardawe ers i'r Academi ei sefydlu.

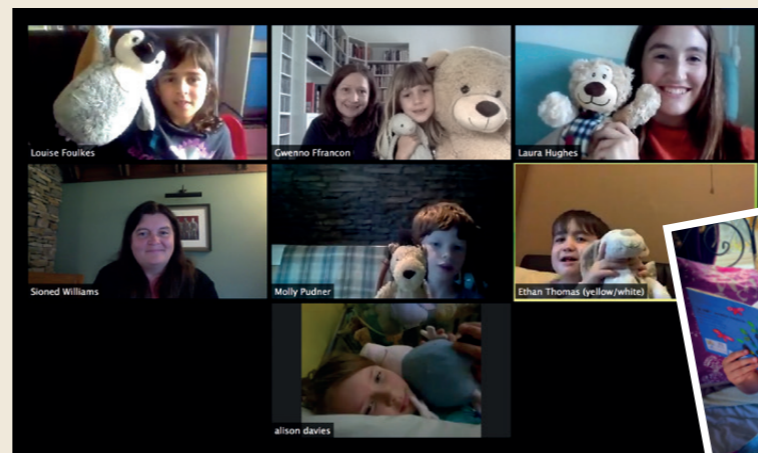
Mae'r plant o wyth ysgol gynradd leol wedi bod yn mynd yno'n wythnosol i ymarfer darllen yn Gymraeg a chael cyfle hefyd i sgwrsio a gwneud ffrindiau newydd.

Dros y misoedd diwethaf mae'r Clwb Darllen wedi bod yn cyfarfod trwy gyfrwng cyfarfodydd zoom wythnosol gyda tasgau a gweithgareddau

yn cael eu gosod dros Facebook i'r plant eu cyflawni yn eu pwysau.

"Wrth i Covid-19 darfu ar ein bywydau mae wedi bod yn braf gallu cynnal y cyswilt hwn a chariad y plant at ddarllen ac at y Gymraeg," meddai Dr Gwenno Ffrancon, Cyfarwyddwr Academi Hywel Teifi.

"Mae'n rhyfeddol sut mae eu brwdfrydedd wedi'i gynnal ac mae'n hyfryd gweld y boddhad maen nhw'n ei gael o sgwrsio am eu profiadau, eu syniadau a'u dyheadau er gwaetha'r cyfyngiadau."



Cenhadaeth Katie

Katie Phillips yw Swyddog llawn-amser Materion Cymraeg Undeb y Myfyrwyr am y flwyddyn nesaf gan addo brwydro i gynyddu nifer modiwlau cyfrwng Cymraeg, i gael mwy o gerddoriaeth Cymraeg yn nghanolfannau adloniant y Brifysgol a dathlu rhagor o wyliau Cymraeg.

"Fe fyddaf i'n pwysio am gynyddu'r nifer o fodiwlau sy'n cael eu dysgu trwy gyfrwng y Gymraeg yn y Brifysgol.

"Dw i hefyd yn awyddus i weld datblygu pellach ar y digwyddiadau diwylliannol Cymraeg sy'n cael eu cynnal drwy'r flwyddyn, a Dydd Gŵyl Dewi a Dydd Santes Dwynwen yn cael eu dathlu ar y ddau gampws."

Mae ei chyfrifoldebau'n cynnwys mynnu cyfleoedd cyfartal i fyfyrwyr Cymraeg, hyrwyddo'r iaith a'r diwylliant Cymraeg a sicrhau dwyieithrwydd drwy'r holl brifysgol.

Mae'r gyn-ddisgybl o Ysgol Gyfun Rhydywaun newydd gwblhau ei chwrs gradd BA mewn Daearyddiaeth.



Hi oedd un o lysgenhadon y Coleg Cymraeg yn Abertawe dros y flwyddyn ddiwethaf.

"Dw i wedi gweithio dros mynnu cyfleoedd cyfartal i fyfyrwyr am dair blynedd mewn amryw o rolau, ac yn edrych ymlaen yn fawr at y flwyddyn sydd o'm blaen," meddai.

Ei chenhadaeth arall fydd cael rhagor o gyrsiau dysgu Cymraeg a grwpiau cymorth wythnosol i ddysgwyr ymarfer.

Cyfrannu at ymchwil i drin Covid-19 a'i effeithiau

Mae arbenigwyr blaenllaw o'r Brifysgol yn cyflawni ymchwil holl bwysig yn y frwydr yn erbyn Covid-19.

Yn ogystal â'i swydd yn fibrobiologydd ymgynghorol yn Ysgol Feddygaeth y Brifysgol, **Dr Angharad Puw Davies** hefyd yw arweinydd arbenigedd haint Ymchwil Iechyd a Gofal Cymru (YIGC).

"Dw i'n rhan o banel ledled Prydain sy'n gwerthuso a blaenoriaethu prosiectau ymchwil ar ran y Gwasanaeth

Iechyd a'r National Institute for Health Research i ddarganfod gwell ffordd o wneud diagnosis o Covid-19 a'i drin", meddai.

"Yma yn Abertawe a ledled Cymru, mae'r byrddau iechyd mewn cydweithrediad ag YIGC yn gweithio'n galed i roi cyfle i gymaint ag sy'n bosibl o bobl gymryd rhan yn yr astudiaethau hyn. Mae dros 6000 o gleifion Cymru wedi cymryd rhan hyd yma.

"Mae hwn yn waith holl bwysig gan ei fod yn golygu y gallwn ni ddsygu beth sy'n gweithio orau."

A hithau'n gyd-ddirprwy Bennaeth Clinigol Ysgol Feddygol y Brifysgol, yn Athro Meddygaeth Anadlol y Brifysgol ac arweinydd rhaglen hyfforddi ledled Prydain i ymchwilwyr asthma ôl-radd, mae galw mawr hefyd am arbenigedd **Yr Athro Gwyneth Davies** wrth ymchwilio i Covid-19 a'i effeithiau.

Mae hi'n cyfrannu at COVIDENCE UK, astudiaeth ymchwil ledled Prydain sy'n ceisio darganfod pwy sydd mewn mwyaf o berygl o ddioddef effeithiau hirdymor yn sgil Covid-19 a beth allai rwystro'r rhain. Mae oedolion, yn rhai sydd wedi dal yr haint a rhai sydd heb, yn cael eu recriwtio ar gyfer y prosiect.

"Bydd diwallu anghenion iechyd a gofal mwy hirdymor pobl o'r fath yn her fawr," meddai.



Dyfeisgarwch yn codi o'r argyfwng

Mae myfyrwyr yn y Brifysgol hefyd wedi bod ar flaen y gad yn ymdech i gyflymu'r gwaith o ddiheintio ambiwlans ar ôl cludo claf a allai fod yn dioddef o Covid-19.

Mae eu dyfeisgarwch mewn cystadleuaeth yn ddiweddar wedi dangos bod modd cwtogi'r amser o 45 munud i lai na 20.

Yn sgil eu llwyddiant i gyrraedd y 12 uchaf o blith 200 yn y gystadleuaeth honno, mae Prifysgol Abertawe wedi ennill cyllid a chymorth i ddatblygu'r

gwaith ymhellach.

Os bydd y profion terfynol yn llwyddiannus, bydd modd cyflwyno'r system i wasanaethau golau glas eraill, trafniadaeth gyhoeddus a wardiau ysbyty.

"Rwy'n falch bod prifysgol o Gymru wedi cyrraedd cam cyllido'r gystadleuaeth, gan ddangos sut y gall ein prifysgolion roi eu harbenigedd academiaidd ar waith wrth wynebu'r heriau mwyaf sydd o'n blaen," meddai Gweinidog Addysg Cymru, Kirsty Williams.

Tariannau i weithwyr y rheng flaen

Mae tariannau wyneb i warchod staff y Gwasanaeth Iechyd, sydd wedi cael eu dylunio a'u hargraffu mewn 3D gan dîm o Brifysgol Abertawe, wedi cael eu cymeradwyo'n swyddogol â marc diogelwch CE yr Undeb Ewropeaidd.

O ganlyniad mae modd iddyn nhw bellach gael eu cynhyrchu ar raddfa fwy ar gyfer ysbytai.

"Dw i'n hynod o falch o waith caled ac ymdrechion pawb yn y prosiect yma, wrth weithio gyda'r nosau a'r penwythnosau i wneud i hyn ddigwydd," meddai Dr Peter Dorrington, Uwch Ddarlithydd yn y Coleg Peirianeg a oedd yn arwain y prosiect.

Mae'r tariannau wedi cael eu canmol gan Dr Ceri Lynch, Ymgynghorydd mewn Gofal Dwys ym Mwrdd Iechyd Prifysgol Cwm Taf Morgannwg: "Mae staff yn dweud eu bod yn teimlo'n saff yn eu gwisgo ac wedi dewis y rhain yn ffefrynnau."

Cefnogi'r Gwasanaeth Iechyd



Mae labordy technoleg solar ym Mhrifysgol Abertawe wedi arallgyfeirio i gynhyrchu 5,000 litr o hylif diheintio bob wythnos i helpu byrddau iechyd a chartrefi gofal lleol yn y frwydr yn erbyn Covid-19.

Mae'r hylif diheintio, sy'n dilyn safonau Sefydliad Iechyd y Byd (WHO), eisoes yn cael ei ddefnyddio yn y Gwasanaeth Iechyd yng Nghymru.

Mae'r gwaith yn cael ei drefnu gan dîm o dros 30 o wirfoddolwyr o dri Choleg ac Ysgol o fewn Prifysgol Abertawe, a'r cynhyrchu'n cael ei arwain gan Ganolfan Arloesedd a Gwybodaeth SPECIFIC, sy'n arbenigo mewn ymchwil solar.

"Fel Prifysgol, roeddem yn awyddus i addasu ein sgiliau a'n cyfleusterau i helpu gwarchod arwyr ein Gwasanaeth Iechyd... mae gwneud hylif diheintio dwylo yn lleol yn ffordd wych o lenwi'r bwlch," meddai Dr Iain Robertson, Darllenydd yn y Brifysgol.



Hoffai Prifysgol Abertawe gydnabod defnydd o luniau'r canlynol: Camera Sioned; Celf Calon; Archifau Richard Burton.