

# Arwain <sup>2022</sup>



Prifysgol  
Abertawe  
Swansea  
University



## Y Gymraeg yn camu ymlaen ym Mhrifysgol Abertawe

Mae Prifysgol Abertawe yn benderfynol o barhau i sicrhau lle blaenllaw a pharhaol i'r Gymraeg yn ei holl weithgareddau ac yn y gymuned leol.

I'r perwyl hwn mae wedi lansio strategaeth newydd sy'n amlygu ei hymrwymiad a'i hamcanion uchelgeisiol i ddyrchafu'r iaith a'r diwylliant Cymraeg yn y Brifysgol dros y pum mlynedd nesaf.

Mae'r strategaeth, sy'n dwyn y teitl **Camu Ymlaen – Strategaeth Iaith a Diwylliant Cymraeg Prifysgol Abertawe 2022-27**, yn cadarnhau'r ymrwymiad i ehangu'r cyfleoedd i fyfyrwyr astudio drwy gyfrwng y Gymraeg a chael profiad o'r Gymraeg.

Bydd yn adeiladu ar y cynnydd dros y blynyddoedd diwethaf ers sefydlu Academi Hywel Teifi yn 2010 a'r cydweithio llwyddiannus gyda'r Coleg Cymraeg Cenedlaethol.

Dywed Dr Gwenno Ffrancon, cyfarwyddwr Academi Hywel Teifi, ei bod yn croesawu'r

strategaeth fel cam pwysig arall ymlaen i'r Gymraeg yn y Brifysgol.

"Mae'r ddarpariaeth addysg gyfrwng Cymraeg sydd ar gael yn Abertawe yn eang ac yn gyfoethocach nag erioed," meddai.

"Mae sylfaen gadarn, felly, i'r strategaeth hon ym Mhrifysgol Abertawe, ac mae'n gosod nod o sicrhau cynnydd parhaus dros y pum mlynedd nesaf fydd yn galluogi'r Brifysgol i



gadarnhau ei lle fel sefydliad sy'n croesawu, dathlu a hyrwyddo'r Gymraeg a Chymreictod."

Meddai'r Athro Elwen Evans CF, Dirprwy Is-Ganghellor y Gymraeg a'i Diwylliant:

"Prifysgol sydd â'i gwreiddiau yng Nghymru a phrifysgol i Gymru ydym ni, ac rydym yn dathlu ein treftadaeth a'n diwylliant Cymreig mewn modd cynhwysol a chroesawgar.

"Mae'r strategaeth hon yn amlygu ein bwriad i sicrhau bod pawb sy'n byw, yn astudio neu'n gweithio yng Nghymru neu sy'n ymweld â'r wlad yn medru profi popeth sydd gan y genedl unigryw hon i'w gynnig yn ystod eu hamser ym Mhrifysgol Abertawe.

"Bydd y strategaeth hon yn sicrhau bod y Gymraeg, ei diwylliant a'i threftadaeth yn rhan annatod o'r profiadau ffurfiannol hynny ar gyfer ein holl fyfyrwyr, a bod ein siaradwyr Cymraeg yn elwa'n llawn ar astudio mewn prifysgol sydd â chysylltiadau amlddiwylliannol a rhyngwladol gwerthfawr."



# Arwain y ffordd a rhagori mewn ymchwil rhyngwladol

Parhau i ddringo'n uwch mae enw da Prifysgol Abertawe am safon ei gwaith ymchwil.

Yn ôl canlyniadau diweddaraf y Fframwaith Rhagoriaeth Ymchwil am 2021 (REF2021), mae 86 y cant o ymchwil y Brifysgol yn cael ei raddio'n 4\* (arwain y ffordd yn fyd-eang) neu'n 3\* (rhagori'n rhyngwladol).

Mae hyn yn cymharu â sgôr gyfatebol o 80 y cant yn 2014 pan fu'r Brifysgol yn cymryd rhan yn REF2014.

Roedd Abertawe yn un o 157 o sefydliadau addysg uwch yn y Deyrnas Unedig a gafodd eu hasesu y llynedd ar sail

- Ansawdd yr ymchwil a gyhoeddwyd
- Effaith a buddion ehangach yr ymchwil
- Ansawdd yr amgylchedd ymchwil.

Dywedodd yr Athro Helen Griffiths, Dirprwy Is-Ganghellor y Brifysgol dros Ymchwil ac Arloesi fod y canlyniadau'n adlewyrchu cynnydd sylweddol yn y gweithgarwch ymchwil yn Abertawe.

"Mae nifer y dyfarniadau PhD wedi bron â dyblu dros yr wyth mlynedd diwethaf, a'n hincwm ymchwil wedi cynyddu 160 y cant yn ystod yr un cyfnod, o £148m i £286m," meddai.

"Yn rhyngwladol, mae ein bri byd-eang fel partner ymchwil cydweithredol yn ffynnu, gyda'n rhwydweithiau academiaidd a busnes bellach yn cwmpasu 127 o wledydd, ac mae 54 y cant o'n hallbynnau ymchwil yn cael eu llunio gan gyd-awduron."

Dywedodd yr Athro Paul Boyle, Is-Ganghellor Prifysgol Abertawe, fod y gydnabyddiaeth yn gryn destun balcher i bawb sydd wedi cyfrannu at y llwyddiant.

"Mae canlyniadau REF2021 yn cadarnhau bywiogrwydd ein hamgylchedd ymchwil ac effaith ein hymchwil yng Nghymru, ledled y Deyrnas Unedig ac yn fyd-eang," meddai.



# Holi Cymry hŷn am y gofal maen nhw'n ei gael

I ba raddau mae Cymry Cymraeg hŷn yn gallu derbyn gofal yn eu haith eu hunain? A pha mor bwysig yw hyn yn eu golwg?

Dyma rai o'r cwestiynau mae ymchwilydd o'r Ganolfan Heneiddio Arloesol ym Mhrifysgol Abertawe yn gobeithio cael atebion iddynt mewn astudiaeth unigryw.

Mae Angharad Higgins, myfyrwraig PhD o'r Ganolfan, wrthi ar hyn o bryd yn siarad gyda siaradwyr Cymraeg hŷn sy'n byw mewn cartrefi gofal



neu leoliadau gofal fel ysbytai am y Gymraeg a'i rhan yn eu bywydau.

"Rydyn ni'n gwybod bod yn rhaid i bobl o gymunedau Cymraeg dderbyn gofal mewn ardaloedd eraill weithiau, gan leihau eu cysylltiad dyddiol â'u hiaith gyntaf o bosib," meddai Angharad.

"Efallai na fyddan nhw'n byw ymhlith pobl mae ganddyn nhw hanes cyffredin

â nhw. Rydym ni am ddeall beth sydd wedi newid yn eu bywydau ers iddyn nhw fynd i leoliad gofal a'r gwahaniaeth mae hyn wedi'i wneud iddyn nhw."

Mae'r astudiaeth yn cael ei hariannu gan Ysgol Ymchwil Gofal Cymdeithasol Cymru, a'r gobaith yw y bydd y canfyddiadau'n cael eu defnyddio maes o law i helpu rhannu arferion da.



Llun: Mudiad Meithrin

# Dysgu mwy am gyflwyno'r Gymraeg yn effeithiol i blant bach

Creu dysgwyr amlieithog a all siarad Cymraeg a Saesneg ac o leiaf un iaith arall yw gweledigaeth Cwricwlwm Newydd Cymru a gaiff ei gyflwyno mewn ysgolion o fis Medi ymlaen.

Deall y rhan y gall addysg blynyddoedd cynnar ei chwarae wrth gyflawni hyn yw nod prosiect ymchwil doethuriaeth mae'r Brifysgol wedi sicrhau cyllid ar ei gyfer.

Prosiect ar y cyd rhwng Prifysgol Abertawe, Prifysgol Metropolitan Caerdydd a Mudiad Meithrin yw *Dinasyddion ifainc Cymru ddwyieithog mewn byd amlieithog? Archwilio rôl Addysg Blynyddoedd Cynnar yn fframwaith Cwricwlwm Newydd Cymru.*

Wrth i'r cwricwlwm newydd ddwyn ynghyd dysgu ieithoedd mewn un maes dysgu a phrofiad, daw rôl holl bwysig addysg blynyddoedd cynnar ynddo yn fwyfwy amlwg. Y disgwyl yw y bydd hyn hefyd yn allweddol wrth osod sylfaen gadarn wrth wireddu'r nod o filiwn

o siaradwyr Cymraeg erbyn 2050.

"Mae dyfodiad y cwricwlwm newydd yn gyffrous iawn ac rydym yn gobeithio y bydd y prosiect hwn yn cyfrannu at wireddu uchelgais yr amcanion a osodir ynddo," meddai Dr Geraldine Lublin, arweinydd y tîm a fydd yn goruchwyllo'r ymchwil.

Dywedodd Dr Gwenllian Lansdown Davies, Prif Weithredwr Mudiad Meithrin, un arall a fydd yn goruchwyllo'r ymchwil, fod y prosiect yn un arloesol.

"Prin iawn yw'r gwaith ymchwil ym maes y blynyddoedd cynnar cyfrwng Cymraeg, felly mae'n wych y bydd gennym gyfle i ddysgu o ganfyddiadau gwaith ymchwil doethuriaeth," meddai. "Mae'n amserol oherwydd bod cyfnod o newid mawr gyda'r Cwricwlwm newydd i Gymru ar y gorwel – a bydd ymchwilio i ddylanwad hynny ar ein dysgwyr ieuengaf yn gyfraniad pwysig i ddysgu a datblygiad polisi."





# Dathlu canrif o ddatblygiadau iechyd yn y GwyddonLe

Profoddy y GwyddonLe, sy'n cael ei noddi gan Brifysgol Abertawe, i fod yn un o atyniadau mwyaf poblogaidd maes Eisteddfod yr Urdd eleni eto.

Thema'r GwyddonLe eleni oedd Iechyd, ac i gyd-fynd â dathliadau canmlwyddiant yr Urdd ac o gofio'n profiadau yn ystod pandemig COVID19, roedd arddangosfa arbennig yn dathlu canrif o ddatblygiadau ym maes meddygaeth ac iechyd.

Roedd yr arddangosfa ar ffurf taith yn rhannu gwybodaeth am y cerrig milltir meddygol sydd wedi newid y byd ers 1922. Yna, ar ddiwedd y daith, roedd cyfle i bawb nodi eu hoff ddatblygiad o'r ganrif ddiwethaf a rhannu eu syniadau am yr hyn yr hoffent ei weld yn cael ei ddatblygu dros y can mlynedd nesaf.

"Roedd yn hyfryd croesawu pawb yn ôl atom," meddai Dr Gwenno

Ffrancon, Cyfarwyddwr Academi Hywel Teifi. "Ar ôl dwy flynedd o gyfrannu trwy ddulliau digidol at fwrlwm Eisteddfod T, roeddem wrth ein boddau o gael dychwelyd i faes Eisteddfod yr Urdd ac ailgyflwyno pobl ifanc Cymru i hwyli a chyffro'r GwyddonLe.

"Gyda'n thema eleni yn cydblethu â dathliadau canmlwyddiant yr Urdd, roedd y GwyddonLe yn rhoi cyfle i ymwelwyr ddysgu am y datblygiadau sydd wedi eu gweld ym maes gofal iechyd a meddygaeth yn ystod canrif yr Urdd.

"Ac fel sydd wedi bod yn arferol yn y GwyddonLe, cafodd plant a phobl ifanc gyfle i ddysgu am y datblygiad hwn trwy bob math o sioeau, arbrofion, cwisiau a chrefftau hwyliog. Roedd yr ymateb yn wych, a braf oedd gweld inni lwyddo i gael rhywbeth at ddant pawb."

## Aelwyd yr Elyrch yn cystadlu am y tro cyntaf

Testun balchder arall i'r Brifysgol yn ystod wythnos Eisteddfod yr Urdd oedd gweld aelodau o Aelwyd yr Elyrch yn cystadlu am y tro cyntaf.

Er na chafodd yr Aelwyd lwyddiant wrth gymryd rhan yng nghystadleuaeth y Grŵp Llefaru dan 25, roedd pawb yn llongyfarch y myfyrwyr am eu brwdfrydedd.

Dim ond ychydig fisoedd ynghynt yr aeth y myfyrwyr ati i greu eu haelwyd eu hunain yn y Brifysgol – wrth gael eu hysbrydoli gan fwrlwm dathliadau canmlwyddiant yr Urdd.

Cafodd Aelwyd yr Elyrch ei lansio ar ddiwrnod penblwydd yr Urdd yn 100 ddechrau'r flwyddyn, ac mae'n cwrdd bob pythefnos mewn lleoliadau amrywiol ar gampysau'r Brifysgol.

Mae'r Aelwyd yn gweithio'n agos iawn gyda'r Gymdeithas Gymraeg, y Swyddog Materion Cymraeg ac Undeb y Myfyrwyr i gynnig y dewis llawnaf posibl o weithgareddau i fyfyrwyr Cymraeg a'r rheini sy'n dysgu'r iaith.

"Mae sefydlu Aelwyd yr Elyrch wedi creu dolen gyswllt bwysig rhwng y Brifysgol a'r Urdd," meddai Megan Sass, Arweinydd cyntaf yr Aelwyd. "Pa well ffordd o nodi canmlwyddiant mudiad ieuencid mwyaf Ewrop na thrwy alluogi myfyrwyr i ymuno â'i gymuned fawr o blant a phobl ifanc.

"Mae ein Haelwyd yn cynnig cyfleoedd i aelodau gystadlu yn yr Eisteddfod, gwirfoddoli yn y gymuned leol a bod yn rhan o weithgareddau ymarferol a llawer mwy.

"Dw i'n hyderus y bydd Aelwyd yr Elyrch yn mynd o nerth i nerth ac yn datblygu i fod yn elfen hanfodol o fywyd Cymraeg Prifysgol Abertawe."

## Ennill Tlws Sefydliad Morgan gydag araith dros frechu

A ddylai fod yn orfodol i bobl gael eu brechu yn erbyn heintiau difrifol er lles cymdeithas?

Dyma oedd y cwestiwn llosg ac amserol y bu cystadleuwy'r Tlws Her Sefydliad Morgan yn dadlau yn ei gylch yn y GwyddonLe eleni.

Mae'r gystadleuaeth, sy'n cael ei noddi gan Sefydliad Astudiaethau Uwch Morgan Prifysgol Abertawe, yn un o brif ddigwyddiadau'r GwyddonLe ers rhai blynedoedd bellach, a'r testun eleni'n cyd-blethu â thema 'Iechyd' y pafliwn.

Daeth cynulleidfa fawr i wylïo'r ddadl a chlywed disgyblion o Ysgol Bro Teifi ac Ysgol Bro Pedr yn mynd ben ben, gyda dadleuon grymus a chadarn o blaid ac yn erbyn brechu gorfodol.

Hanna Morgans o Ysgol Bro Teifi oedd ennillydd Tlws Her Sefydliad Morgan 2022 fel siaradwr gorau'r gystadleuaeth, ar ôl cael ei dyfarnu fel y siaradwr gorau o blaid y gosodiad. Cyd-ddisgybl iddi, Rebecca Rees, oedd y



Hanna Morgans gyda Llŷr Gruffydd ac Yr Athro Angharad Puw Davies

siaradwr gorau yn erbyn, ac mae'r ddwy wedi ennill gwobr ariannol o £500 i'w hysgol.

Fel rhan o'i gwobr am ennill y Tlws, bydd Hanna yn cael cyfle hefyd i fynd ar brofiad gwaith o'i dewis hi wedi'i drefnu gan Academi Hywel Teifi.

Roedd y beirniaid, Llŷr Gruffydd, Aelod o'r Senedd dros ranbarth Gogledd Cymru, a'r Athro Angharad Puw Davies o Ysgol Feddygaeth Abertawe, yn uchel eu clod am safon y gystadleuaeth ac yn disgrifio'u tasg o ddewis ennillydd fel un anodd iawn.

"Roedd hi'n braf beirniadu'r gystadleuaeth yma yn Eisteddfod yr Urdd," meddai Llŷr Gruffydd. "Fe glywsom areithwyr graenus a hyderus iawn, ac roedd hi'n gystadleuaeth glôs."



# Merched meddygol ar flaen y gad drwy'r pandemig

Fe fu merched a oedd ar flaen y gad wrth drin cleifion COVID19 yn trafod eu profiadau yn ystod y pandemig mewn sgwrs yn y Brifysgol yn gynharach eleni.

Roedd **Merched Meddygol – Profiadau o'r Pandemig** yn un o gyfres o ddigwyddiadau gan Brifysgol Abertawe i ddatlu Diwrnod Rhyngwladol y Merched 2022.

Yn y drafodaeth o dan arweiniad yr Athro Angharad Puw Davies, arbenigwraig ar afiechydon heintus, roedd y panel o Ysgol Feddygaeth y Brifysgol yn cynrychioli ystod o brofiadau a gwahanol swyddogaethau.

Yr effaith ar ysbtyai ac unedau gofal dwys

a gafodd brif sylw'r Athro Gwyneth Davies, Ymgynghorydd Resbiradol a Dirprwy Bennaeth yr Ysgol Feddygaeth. Fe fu Dr Llinos Roberts, Arweinydd Cwrs Dysgu Cymunedol y cwrs Meddygaeth i Raddedigion, yn ymdrin â'i phrofiadau fel meddyg teulu, ac fe fu Shannon Rowlands, sydd yn cwblhau ei blwyddyn olaf o'r cwrs Meddygaeth i Raddedigion yn trafod ei phrofiadau hithau fel myfyriwr ar leoliadau gwaith.

"Hoffwn ddiolch i'r tair am eu cyfraniadau diddorol a chraff a oedd yn rhoi rhywfaint o flas inni o'u profiadau dros y ddwy flynedd ddiwethaf," meddai'r Athro Angharad Puw Davies.

"Mi gawson ni sgwrs hynod ddfyr yn clywed persbectif y tair ar bob agwedd o'u gwaith a'u bywydau fel merched meddygol yn ystod y pandemig. Rhannodd y dair eu hatgofion o'r dyddiau cynnar yn trin cleifion efo haint newydd sbon heb fawr o wybodaeth na dealltwriaeth ohono, am y gwahanol heriau personol wynebodd pob un ohonynt, a sut gwnaethon nhw ymdopi yn eu bywydau teuluol. Roedd y sgwrs yn ein hatgoffa o'r oill rydym wedi ei ddysgu dros y ddwy flynedd ddiwethaf. Mi wnaethon ni hefyd gyffwrdd ar yr effaith gafodd y pandemig ar fywydau merched ar draws y byd yn fwy cyffredinol."

Gobaith y bedair ar ddiwedd y drafodaeth oedd bod y pandemig wedi profi gwerth y gwasanaeth iechyd ac y bydd yr ysbryd gymunedol a welwyd drwy Gymru gyfan yn gallu parhau. Mae modd gwyllo'r drafodaeth eto ar wefan Academi Hywel Teifi.



## Canolfan addysg newydd i fyfyrwyr meddygol

Mae Prifysgol Abertawe wrthi'n datblygu canolfan addysg feddygol a fydd yn rhoi cyfle ymarferol i fyfyrwyr ddysgu am faes meddygaeth teulu y tu allan i amgylchedd ysbty.

Yn sgil y ganolfan newydd yn Aberystwyth, gerllaw un o feddygfeydd y dref, bydd Ysgol Feddygaeth Prifysgol Abertawe yn gallu ymestyn i ardaloedd mwy gwledig eu naws.

Nod y cynllun, a gafodd gyllid o £700,000 gan Lywodraeth Cymru, yw helpu i gynyddu nifer y myfyrwyr meddygaeth a gaiff eu recriwtio o ardaloedd gwledig. Y gobaith wedyn yw y bydd hyn maes o law yn arwain at gynydd yn nifer y meddygon teulu yn ardaloedd gwledig y canolbarth a'r gorllewin.

Bydd y ganolfan newydd hefyd yn galluogi meddygon teulu sydd yn yr ardal ar hyn o bryd i ymestyn eu portffolio academiaidd, gan eu hannog i barhau i weithio yno.

Dywedodd Dr Heidi Griffiths, Athro Cyswllt Gofal Sylfaenol yr Ysgol Feddygaeth, fod y datblygiad yn gam pwysig ymlaen wrth fynd i'r afael â gwendidau penodol yn y ddarpariaeth bresennol o hyfforddiant.

"Mae 90 y cant o weithgarwch y Gwasanaeth Iechyd ym Mhrydain ym maes gofal sylfaenol," meddai. "Eto i gyd mae cyrsiau meddygaeth yn canolbwyntio'n bennaf ar gyflwyno myfyrwyr i arbenigeddau meddygol yn yr ysbty."

"Ar ben hynny, mae dwy ysgol feddygaeth Cymru yn y de – ac nid yw hyn yn adlewyrchu anghenion y boblogaeth yng ngweddill Cymru."

"Mewn cydweithrediad â Phrifysgol Aberystwyth, rydym yn creu canolfan ar gyfer addysg feddygol mewn cymunedau gwledig, trwy greu amgylchedd dysgu ac addysgu modern."

"Yn y ganolfan newydd, bydd



myfyrwyr yn dysgu rhesymu clinigol a meddygaeth sy'n canolbwyntio ar y claf. Mae'r fenter yn cydnabod iechyd a lles yr unigolyn cyfan, gan roi'r claf yn hytrach na'r clefyd, wrth wraidd yr hyn a ddysgir.

"Bydd hyn yn sicrhau bod ymarferwyr yn gymwys, yn hyderus ac yn rhoi pwyslais ar y gymuned."

Mae'r datblygiad wedi cael ei groesawu'n frwd hefyd gan Dr Siôn James, meddyg teulu yn Nhregaron a Dirprwy Gyfarwyddwr Meddygol

Gofal Sylfaenol a Gwasanaethau Cymunedol Bwrdd Iechyd Prifysgol Hywel Dda.

"Dyma newyddion calonogol i Fwrdd Iechyd Prifysgol Hywel Dda a'n cymunedau lleol," meddai. "Gall gyrfa ym maes gofal sylfaenol mewn lleoliadau gwledig fod yn destun bodddhad mawr. A gall gwella'r amgylchedd dysgu ac addysgu yn ein hardal ein helpu i ddenu a chadw'r staff clinigol gorau ar gyfer ein poblogaeth."



# Anrhydeddu brenhines darlledu Cymru

Fel 'Brenhines darlledu Cymru' y cafodd Beti George ei chyflwyno wrth gael ei hanrhydeddu â gradd Doethur mewn Llenyddiaeth ym Mhrifysgol Abertawe yr haf hwn.

Mae'r newyddiadurwr a'r darlledydd radio sy'n enedigol o Goed-y-Bryn ger Llandysul wedi bod yn wyneb a llais cyfarwydd i genedlaethau o wylwyr a gwrandawyr y cyfryngau Cymraeg dros yr hanner canrif ddiwethaf.

Mae hi hefyd wedi dod yn ymgyrchydd blaenllaw dros godi ymwybyddiaeth o glefyd Alzheimer a throsw well gofal i bobl sy'n byw â dementia.

Dechreuodd Beti George ei gyrfa fel newyddiadurwr gyda'r BBC yn Abertawe ar ddechrau'r 1970au cyn cyflwyno rhaglenni newyddion, materion cyfoes a cherddoriaeth ar S4C yn y 1980au.

Ers 1987 mae hi wedi cyflwyno sioe wythnosol ar BBC Radio Cymru, *Beti a'i Phobol*. Mae hi hefyd wedi cyflwyno noson olaf cystadleuaeth Canwr y Byd Caerdydd yn Neuadd Dewi Sant, Caerdydd ers sawl blwyddyn.

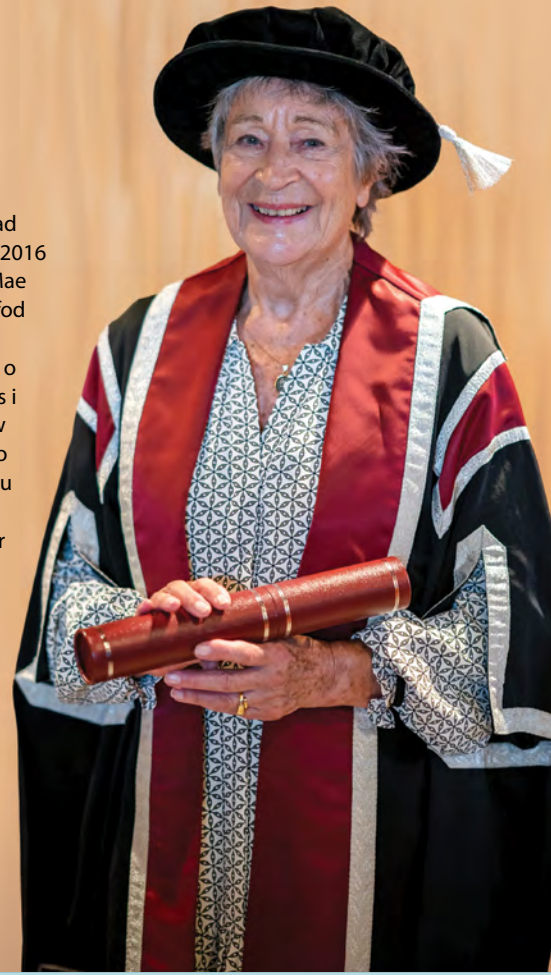
Yn 2017, derbyniodd rhaglen ddogfen a oedd yn portreadu ei bywyd gyda'i phartner, y diweddar ddarlledwr David Parry-Jones, *David and Beti: Lost for Words*, wobwr aur yng Ngŵyl Ffilmiau a Theledu Efrog Newydd. Mae hi ar restr Wales Online o 100

o Fenywod Cymru, a derbyniodd wobwr Cyfraniad Eithriadol yng Ngwobrau Cyfryngau Cymru yn 2016 a Gwobr Cyflawniad Oes John Hefin yn 2018. Mae hi hefyd yn aelod o Orsedd y Beirdd yr Eisteddfod Genedlaethol ers 1986.

Yn 2021, golygodd a chyhoeddodd gasgliad o ysgrifau Cymraeg o'r enw 'Datod' a roddodd lais i unigolion a theluoedd yng Nghymru sy'n byw gydag effeithiau dementia. Gyda thros 50,000 o bobl yn byw nawr gyda dementia yng Nghymru a mwy eto yn debygol o ddatblygu'r afiechyd yn y dyfodol, mae'r gyfrol wedi helpu i amlygu'r her anferth sy'n wynebu'r genedl.

Wrth annerch y gynulleidfa yn y seremoni, anogodd Beti George raddedigion Prifysgol Abertawe i gofio eu bod yn genhedlaeth sydd wedi gallu addasu ac ymdopi â chyfnod hynod heriol a digynsail yn ddiweddar a bod y gallu ganddynt i ymateb a datrys rhai o heriau pennaf y byd.

"Mae'n anrhydedd enfawr i gael cydnabyddiaeth gan Brifysgol Abertawe," meddai. "Ac yn sicr, mae fy ymgyrch i sicrhau bod y Gymraeg wrth galon gofal dementia yn parhau!"



## Hyfforddi athrawon ar gyfer ysgolion Cymraeg

Gyda galw cynyddol am athrawon cymwys i addysgu drwy gyfrwng y Gymraeg mae Prifysgol Abertawe yn ehangu'r ddarpariaeth hyfforddiant ar eu cyfer. Mae'r cwrs Tystysgrif Addysg i Raddedigion trwy gyfrwng y Gymraeg a gychwynnodd dair blynedd yn ôl yn mynd o nerth i nerth.

Hyfforddi athrawon ysgolion uwchradd mae'r cwrs wedi ei wneud hyd yma, ond o fis Medi 2022 bydd darpariaeth ar gyfer rhai â'u bryd ar yrfa fel athrawon cynradd yn ogystal.

"Mae ein cyrsiau Tystysgrif Addysg i Raddedigion drwy gyfrwng y Gymraeg wedi profi i fod yn llwyddiant mawr," meddai Siôn Owen, Uwch Ddarlithydd mewn Hyfforddiant Cychwynnol i Athrawon. "Mae'n wych gallu ymestyn y ddarpariaeth i hyfforddi darpar-athrawon ysgolion cynradd, gan y bydd galw mawr amdany'n nhw yn sicr mewn ysgolion Cymraeg a dwyieithog ledled Cymru."

Bydd pob un o'r darpar-athrawon yn mynd ar leoliad ar draws y cyfnod oedran cynradd cyn dewis arbenigo mewn cyd-destunau addysgol y Cyfnod Sylfaen, Cyfnod Allweddol 2 neu Bob Oed. Bydd hyn nid yn unig yn gwella eu gwybodaeth am addysgu a'r cwricwlwm, ond hefyd yn dwysu eu dealltwriaeth o sut mae plant yn dysgu ac yn datblygu.

"Er mwyn eu cefnogi i lwyddo, bydd y darpar-athrawon yn derbyn arweiniad bugeiliol, proffesiynol ac academaidd drwy gydol y flwyddyn," meddai Siôn Owen.

Dyma rai o'r myfyrwyr sydd newydd gwblhau'r cwrs Tystysgrif Addysg i Raddedigion (Uwchradd) drwy gyfrwng y Gymraeg yn Abertawe yn sôn am eu profiadau ...

### TOMOS POWELL

#### Pwnc gradd: Mathemateg

"Roeddwn i'n Beiriannydd Sifil yn gweithio yn y maes adeiladu ar safleoedd adeiladu tai, adeiladu masnachol a HS2 ond roeddwn i'n awyddus i newid gyrfa. Cefais fy nenu at fyd addysg oherwydd mod i eisiau helpu i agor drysau i blant a gweithio mewn amgylchedd Cymraeg. Rwy'n credu bod fy mhrofiad o'r byd go iawn yn rhinwedd a bydd yn fy nghynorthwyo i fod yn athro da."

"Roedd Prifysgol Abertawe yn cynnig y cyfle i ddarpar-athrawon weithio mewn ysgolion da o fewn ei rhwydwaith ac mae'r darlithwyr mor gefnogol. Rydw i eisoes wedi derbyn swydd yn Ysgol Gymraeg Ystalyfera Bro Dur a byddaf yn dechrau yno ym mis Medi 2022."

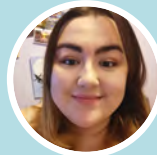
"Gan fy mod wedi ennill gradd dosbarth cyntaf mewn Peirianeg Sifil, rwyf wedi derbyn grant cymhelliant o £20,000 gan Lywodraeth Cymru am hyfforddi i ddyysgu Mathemateg yng Nghymru. Mae yna hefyd gyfle i dderbyn £5,000 ychwanegol gyda chynllun cymhelliant laith Athrawon Yfory Llywodraeth Cymru os af i ymlaen i addysgu trwy'r Gymraeg."

### SARAH DAVIES

#### Pwnc gradd: Saesneg

"Mae dysgu wedi bod yn uchelgais i mi erioed."

"Roedd y cyfle i astudio ar y cwrs TAR Saesneg yn un hynod bleserus, ac roedd yn well fyth cael y cyfle i gyflawni diwrnodau Ymarfer a Theori trwy gyfrwng y Gymraeg."



"Rwy'n argymhell i unrhyw un sy'n ystyried cwrs TAR i ddilyn y cwrs drwy gyfrwng y Gymraeg, os yn bosib. Mae'r gefnogaeth ychwanegol rydym wedi derbyn gan staff sy'n gyfrifol am y ddarpariaeth Gymraeg yn Abertawe wedi bod yn wych, ac wedi gwneud y profiad yn un arbennig i mi."

"Rwyf bellach yn edrych ymlaen yn fawr at ddechrau ar fy swydd fel athrawes Saesneg yn Ysgol Gyfun y Strade, Llanelli."

### DAFYDD PRYS ROBERTS

#### Pwnc gradd: Ffiseg

"Mae astudio'r cwrs TAR ym Mhrifysgol Abertawe wedi bod yn brofiad llawn hwyll! Roeddwn yn benderfynol o wneud fy TAR drwy gyfrwng y Gymraeg."

"Er fy mod i wedi bod allan o addysg Gymraeg ers pedair blynedd cyn dychwelyd i Gymru i wneud y TAR, roeddwn i'n fawr o dro yn dod i afael yn yr iaith unwaith eto. Mae'r cwrs yn un hyblyg iawn yn nhermau'r Gymraeg, nid yn unig wrth ddewis gwneud eich gwaith fel y Pasport Dysgu Proffesiynol a thraethodau trwy'r Gymraeg, ond hefyd o ran y lleoliadau - gan fod rhai ysgolion yn ddwyieithog ac eraill yn unieithog, sy'n rhoi cyfle i chi feithrin hyder yn eich Gymraeg wrth barhau i ddyysgu trwy'r Gymraeg neu'r Saesneg."

"Derbyniais swydd ym mis Rhagfyr, chwe mis cyn cwblhau'r cwrs, sy'n dangos yr angen dirfawr am athrawon gwyddoniaeth sy'n gallu siarad Cymraeg. O'r chwe gwyddonydd Cymraeg TAR yn Abertawe mae pob un ohonom wedi cael swydd erbyn mis Mai, tra bod nifer helaeth o swyddi'n dal i gael eu hysbysebu hyd at wyliau'r haf."



# Pedair llysgennad o Abertawe i'r Coleg Cymraeg

Mae pedair myfyrwraig o Brifysgol Abertawe wedi cael eu dewis fel llysgenhadon y Coleg Cymraeg dros y flwyddyn nesaf.

Mae Elen Wyn Jones, Beca Mai James a Cara Medi Walters yn ymuno â thîm o fyfyrwyr is-raddedig o brifysgolion Cymru a fydd yn hyrwyddo'r Coleg a manteision addysg uwch cyfrwng Cymraeg. Eu prif weithgarwch fydd annog mwy o ddysgwyr o ysgolion a cholegau addysg bellach i ddilyn eu hastudiaethau trwy gyfrwng y Gymraeg.

"Ro'n i eisiau her newydd a chael cyfle i geisio hybu'r iaith yn y Brifysgol a thu hwnt," meddai **Elen Wyn Jones**, sy'n dilyn cwrs gradd Cymraeg, y Cyfryngau a Chysylltiadau Cyhoeddus yn y Brifysgol. "Dw i'n edrych ymlaen at gyfarfod pobl ifanc eraill ar hyd a lled Cymru."

Dywed y cyn-ddisgybl o Ysgol Syr Thomas Jones, Amlwch, ym Môn, ei bod wrth ei bodd yn Abertawe. "Mae'n gyfle gwych i gymdeithasu a dod i nabod llawer o bobl newydd a byw efo pobl Gymraeg eraill."

O Waungilwen, ger Llandysul, y daw **Beca Mai James**, sydd ar ail flwyddyn ei chwrs lechyd a Gofal Cymdeithasol trwy gyfrwng y Gymraeg.

"Gan fy mod i wedi gwneud fy addysg ysgol i gyd yn y Gymraeg, rwy'n gallu teimlo'n hyderus wrth sgwennu a chyflwyno fy ngwaith yn fy iaith gyntaf," meddai.

"Dw i wrth fy modd â'r syniad o allu hyrwyddo'r iaith Gymraeg i fyfyrwyr eraill, a dw i'n edrych ymlaen at allu dod i nabod llysgenhadon eraill y Coleg Cymraeg."



Cymraeg a Hanes yw pynciau **Cara Medi Walters** a ddaw o Bontiets yng Nghwm Gwendraeth, Sir Gaerfyrddin.

"Mae'r ddau bwnc wedi bod o ddiddordeb imi ers yn ifanc," meddai. "Dw i'n mwynhau'r cwrs yn fawr iawn! Ac mae lleoliad y Brifysgol yn anhygoel yn enwedig wrth edrych ar yr olygfa odidog yn Y Mwmbwls."

"Dw i'n edrych ymlaen at ysgrifennu blogiau a rhannu fy mhrofiad yn y Brifysgol gydag eraill."



Y bedwaredd llysgennad yw **Alpha Evans**, o Lamed, sydd yn un o'r wyth llysgennad ôl-radd sydd wedi eu penodi eleni gan y Coleg Cymraeg. Mae Alpha'n ymchwilio ar gyfer doethuriaeth ar ddiwylliant, iaith a gweithrediadau cyfreithiol yn Abertawe 1870-1914, ac meddai, "Rwy'n falch iawn i fod yn rhan o'r Cynllun Llysgenhadon Ôl-radd oherwydd bydd yn gyfle gwych i adeiladu ar gymuned ôl-radd y Coleg Cymraeg, hyrwyddo gwaith marchnata'r Coleg a chynyddu ymwybyddiaeth am y Rhaglen Sgiliau Ymchwil."



## Myfyrwyr yn gwobrwyo darlithydd am ei ymroddiad

Mae darlithydd ymroddgar ym Mhrifysgol Abertawe wedi ennill gwobr genedlaethol am y ffordd mae wedi gwneud gwahaniaeth enfawr i fywydau ei fyfyrwyr.

Dr Gethin Thomas, Uwch-darlithydd mewn Biowyddorau, yw enillydd Gwobr y Myfyrwyr y Coleg Cymraeg eleni.

Mae'r wobwr hon yn rhoi cyfle i

fyfyrwyr enwebu darlithydd sydd wedi eu hysbrydoli ac wedi gwneud cyfraniad eithriadol at eu profiad a mwynhad o fywyd prifysgol.

Derbyniodd Dr Thomas ei wobwr mewn noson wobrwyo a dathlu yng Nghanolfan yr Egin, Caerfyrddin, ym mis Gorffennaf. Roedd y noson yn rhan o ddatliadau'r Coleg Cymraeg yn 10 oed a hefyd yn gyfle i ddiolch i fyfyrwyr a darlithwyr wedi dwy flynedd anodd.

Clywodd y gynulleidfa fod gan fyfyrwyr Dr Thomas feddwl uchel iawn ohono, fel sy'n amlwg o sylwadau fel y rhain a wnaed wrth ei enwebu:

"Wrth ddysgu enwau rhywogaethau a chysyniadau biolegol yn Gymraeg gyda Dr Thomas, rwyf wedi gallu siarad ar y radio ac ar y teledu, sydd wedi bod yn gyfle gwych ac yn gyfle na fyddwn wedi ei gael oni bai fy mod wedi cael fy nysgu trwy'r Gymraeg."

"Mae hyn hefyd wedi fy helpu i ddechrau fy ngyrfa mewn Bioleg y Môr a thrwy ddysgu'r cysyniadau hyn drwy'r Gymraeg, rwyf wedi dechrau fy interniaeth gyntaf lle

mae creu adnoddau addysg yn ddwyieithog yn rhan enfawr o fy swydd."

Yn ôl myfyriwr arall: "Dr Thomas yw fy nhwtor. Llynedd, roeddwn yn dioddef gyda llawer o faterion yn fy mywyd personol ac roedd y gefnogaeth a gefais gan Dr Thomas yn anhygoel. Roedd y gwahaniaeth a wnaeth hyn i fy mywyd prifysgol yn anfeisuradwy (ni allaf bwysleisio hyn ddigon) ac rwy'n meddwl ei fod yn wirioneddol haeddu'r wobwr hon."

Dywedodd Dr Thomas ei fod yn gwerthfawrogi'r gydnabyddiaeth yn fawr iawn.

"Mae'n anrhydedd ac yn fraint ennill Gwobr y Myfyrwyr gan y Coleg Cymraeg Cenedlaethol, ac yn fwy fyth oherwydd taw'r myfyrwyr eu hunain oedd wedi fy enwebu," meddai.

"Mae'n galonogol gwybod bod y myfyrwyr yn gweld gwerth yn y ddarpariaeth gyfrwng Cymraeg yn y biowyddorau ac yn teimlo eu bod yn cael y gefnogaeth sydd ei hangen arny'n nhw i barhau gyda'u hastudiaethau'n ddwyieithog."





# Enillydd cyntaf Ysgoloriaeth Goffa Hywel Teifi

Eleni, dyfarnwyd Ysgoloriaeth Goffa Hywel Teifi am y tro cyntaf a bydd yn cael ei defnyddio i gefnogi gwaith ymchwil i hanes y Gymraeg yn Abertawe a Morgannwg.

Alpha Evans o Lanbedr Pont Steffan, a raddiodd gyda gradd dosbarth cyntaf yn y Gymraeg ym Mhrifysgol Abertawe y llynedd, yw enillydd yr Ysgoloriaeth sy'n werth £3,000.

Mae'r Ysgoloriaeth bellach yn ei helpu i gyflawni ymchwil ôl-radd sy'n archwilio diwylliant, iaith a gweithrediadau cyfreithiol tref Abertawe a Sir Forgannwg rhwng 1870 a 1914.

"Mae'r cyfnod hwn yn arwyddocaol yn natblygiad porthladd Abertawe fel canolfan ddiwydiannol a welodd dwf sylweddol yn ei phoblogaeth a newidiadau cymdeithasol-ieithyddol," meddai Alpha. "Roedd traean o boblogaeth tref Abertawe a'r cylch yn siarad Cymraeg yn 1891, ond roedd yn gyfnod o newid diwylliannol-ieithyddol, a'm bwriad yw dadansoddi'r newid hwn trwy gyfrwng ffynonellau cyfreithiol."

Nod yr Ysgoloriaeth yw cefnogi myfyrwyr ôl-radd cyfrwng Cymraeg sydd am astudio maes sy'n



ymwneud â chyfraniad Hywel Teifi at ddysg a diwylliant Cymru.

"Roedd yn ffrainc enfawr derbyn yr Ysgoloriaeth hon yn enw un o gewri ein cenedl a fu mor weithgar ac angerddol dros y Gymraeg, ei diwylliant ac ysgolheictod Cymru,"

meddai Alpha.

"Drwy gydol fy nghyfnod fel myfyrwraig israddedig yn astudio'r Gymraeg ym Mhrifysgol Abertawe, cefais lawer o gyfleoedd gan Academi Hywel Teifi, ac mae'r Ysgoloriaeth hon yn goron ar y

cyfan, ac wedi bod yn ysbrydoliaeth fawr i mi."

Beirniad yr ysgoloriaeth eleni oedd yr Athro M Wyn Thomas, Angharad Mair a Dr Gwenno Ffrancon, Cyfarwyddwr Academi Hywel Teifi.

"Roedd yn bleser ei chyflwyno i Alpha Evans, un o raddedigion disglair Prifysgol Abertawe," meddai Dr Gwenno Ffrancon. "Mae'n hynod addas hefyd mai dinas Abertawe sydd wrth galon ei hymchwil. Rwy'n siŵr y bydd ei hastudiaeth ddifyr a gwerthfawr yn glod i Ysgoloriaeth Goffa Hywel Teifi a'r cof am Hywel."

Dywedodd y darlledwr Huw Edwards, mab Hywel Teifi, y byddai ei dad yn ymfalchïo yn yr ymdrechion i hybu gwaith ymchwil safonol a phwysig o ran diwylliant Cymru.

"Fel teulu rydym yn falch iawn o glywed am y penodiad ardderchog hwn, estynnwn ein llongyfarchion cynnes i Alpha, gan ddymuno llwyddiant mawr iddi wrth y gwaith," meddai.

Sefydlwyd Ysgoloriaeth Goffa Hywel Teifi gyda chymorth cyfraniad ariannol gan gwmni cyfryngau Tinopolis Cymru ynghyd â chefnogwyr a chyfeillion Academi Hywel Teifi, Prifysgol Abertawe.

## Swyddog Cangen newydd y Coleg Cymraeg i Abertawe

Indeg Llewelyn Owen yw Swyddog Cangen newydd y Coleg Cymraeg Cenedlaethol ym Mhrifysgol Abertawe, sydd newydd gychwyn ar ei gwaith.

Ati hi y bydd myfyrwyr yn troi am arweiniad os ydyn nhw'n awyddus i ddilyn eu cyrsiau, neu rannau o'u cyrsiau, drwy gyfrwng y Gymraeg. Yn ogystal â dangos beth sydd ar gael, fe fydd hefyd yn chwilio am ffyrdd o ddiwallu'r galw os daw unrhyw fylchau i'r amlwg yn y ddarpariaeth.

"Dw i'n edrych ymlaen yn fawr at helpu myfyrwyr a sicrhau bod gan y Gymraeg y statws mae'n ei haeddu yma yn Abertawe," meddai Indeg, sydd â phrofiad helaeth o weithio ym myd iechyd a lles myfyrwyr.

Mae hi newydd gwblhau swydd chwe mis ar brosiect datblygu adnoddau iechyd a lles drwy gyfrwng y Gymraeg i fyfyrwyr. Mae'r wefan y bu'n gweithio arni – myf.cymru – yn cynnig pob math o wybodaeth a chyngor i fyfyrwyr, gan gynnwys cymorth mewn argyfwng.

Cyn hynny, bu Indeg yn gweithio i Grŵp Llandrillo Menai yn siroedd Gwynedd a Chonwy am ddwy flynedd fel swyddog mentora yn gofalu am les myfyrwyr.

"Dw i wrth fy modd o allu parhau i gydweithio efo myfyrwyr yn fy swydd newydd, gan gynnwys, wrth gwrs, llysgenhadon y Coleg Cymraeg," meddai.

Fel un a raddiodd mewn Daearyddiaeth Dynol ym Mhrifysgol Caerdydd, mae Indeg yn awyddus i hyrwyddo'r ddarpariaeth sydd ar gael drwy'r Gymraeg mewn gwahanol adrannau yn Abertawe.

"Doedd dim darpariaeth ar gyfer dilyn fy nghwrs drwy'r Gymraeg ar gael i mi, a dw i'n benderfynol o weld myfyrwyr yn manteisio ar gyfleoedd na ches i pan o'n i yng Nghaerdydd," meddai.

Yn ei hamser hamdden mae Indeg, sy'n wreiddiol o Bwllheli, wrth ei bodd yn hwylio a phadlfyrddio.

"Dw i'n sylweddoli bod Abertawe a Phenrhyn Gŵyr yn enwog fel llefydd gwych i hwylio a gwneud pob mathau o chwaraeon dŵr ac mae hynny'n ychwanegu at apêl y swydd imi," meddai.

"Dw i'n edrych ymlaen yn fawr at brofi'r dyfroedd yn Abertawe – er na fydd unlle cystal â Phen Llŷn wrth gwrs!"



# Lleisiau cryf i ofalu am fuddiannau'r myfyrwyr



*Fel elusen sy'n gweithredu fel llais i bron 20,000 o fyfyrwyr, mae gan Undeb Myfyrwyr Prifysgol Abertawe bresenoldeb amlwg ar ddau gampws y Brifysgol. Yn ogystal â rhedeg pedair siop a thri bar, mae'n cynnal 280 o ddiwyddiadau i fyfyrwyr bob blwyddyn. Yn rhedeg yr undeb mae tîm o chwech o swyddogion*

*llawn-amser etholedig, ac yn eu plith am y flwyddyn nesaf mae tri sy'n rhugl eu Cymraeg, gan gynnwys y Llywydd, Eyllt Rosser, Tom Kemp, y Swyddog Materion Cymraeg, a Gwern Dafis, y Swyddog Cymdeithasau a Gwasanaethau. Dywed y tri eu bod yn edrych ymlaen yn eiddgar at eu gwaith dros y flwyddyn nesaf ...*

## Eyllt Rosser

### – Llywydd yr Undeb

"Ar ôl blwyddyn o fod yn Swyddog Cymdeithasau a Gwasanaethau i'r Undeb, dw i wrth fy modd o allu parhau i gynrychioli myfyrwyr Prifysgol Abertawe am flwyddyn arall.

"Yn wreiddiol o Gaerdydd, dw i wedi bod yn byw yn Abertawe ers pum mlynedd bellach, gan astudio Daeryddiaeth i ddechrau ac ar ôl hynny gradd meistr mewn Gwleidyddiaeth.

"Eleni dwi'n awyddus i adeiladu ar waith llynedd, fel y gwaith ar Amgylchiadau Esgusodol ac adfer Wythnos y Glas, yn ogystal â



gwneud y campws yn fwy hygyrch a chynaliadwy.

"Dw i'n awyddus hefyd i greu mwy o sianeli i fyfyrwyr allu rhoi adborth yn uniongyrchol i'r Undeb am eu profiadau yn Abertawe. Ac wrth gwrs mae ailagor *Tooters* ar ben fy rhestr!"

## Tom Kemp

### – Swyddog Materion Cymraeg

"Mae'r iaith Gymraeg a'i diwylliant yn bethau dw i'n teimlo'n hynod o angerddol amdany'n nhw. Dw i wedi astudio trwy gyfrwng y Gymraeg trwy gydol fy addysg, gan gynnwys fy amser yma ym Mhrifysgol Abertawe yn astudio gradd BSc Daeryddiaeth.

"Yn wreiddiol o Bontypridd, mae'r iaith Gymraeg wedi cynnig llawer o brofiadau i mi ar hyd y blynyddoedd, yn bersonol ac yn broffesiynol, ac rwy'n hynod o ddiolchgar i fod yn ddigon ffodus i siarad yr iaith.

"Dros y flwyddyn academaidd nesaf, fy ngobaith yw sicrhau bod yr iaith Gymraeg, ei diwylliant a'i threftadaeth yn greiddiol i bopeth



yn mae'r Brifysgol yn ei wneud, a chynyddu cysylltiad ein Cymdeithas Gymraeg â myfyrwyr di-Gymraeg a rhyngwladol er mwyn sicrhau fod pawb yn cael profiad Cymraeg yn ystod eu hamser yma yn Abertawe!"

## Gwern Dafis

### – Swyddog Cymdeithasau a Gwasanaethau

"Yn wreiddiol o Dalgarreg yng Ngheredigion, mae cymuned wastad wedi bod yn bwysig i mi, a dyma'r union beth mae'r Undeb wedi'i roi i mi!

"Rwy'am sicrhau bod myfyrwyr yn gwneud y gorau o'u hamser yn y Brifysgol boed hynny'n aelod o gymdeithas neu'n manteisio ar ein gwasanaethau fel Undeb.

"Un o fy mhrif nodau ar gyfer y flwyddyn yw creu cysylltiadau o fewn a thu allan i'r Undeb



i nodd i ein cymdeithasau a chynnig adnoddau ychwanegol er budd y myfyrwyr.

"Ac wrth gwrs beth sydd ar feddwl pawb yw '*Rebound*' – ein clwb nos sydd wedi bod ar gau ers dechrau'r pandemig, ac felly bydd ail-agor hwn yn allweddol i brofiad y myfyrwyr! Dw i'n methu aros i gael torchi llewys a dechrau ar y gwaith!"

## Dathlu Cymru yn ei holl amrywiaeth

Roedd y Brifysgol yn fwrlwm o weithgarwch ddechrau mis Mawrth wrth ddathlu, arddangos a hyrwyddo'r hyn sydd gan Gymru i'w gynnig.

Dechreuodd y cyffro lliwgar ddydd Gŵyl Ddewi gyda Thŷ Fulton a'r Neuadd Fawr, dau o adeiladau eiconig y Brifysgol, wedi eu goleuo'n goch, gwyn a gwyrdd.

Ymysg y gweithgareddau a oedd ar gael roedd sesiynau blasu dysg Cymraeg i fyfyrwyr a staff. Roedd cyfleoedd hefyd i fynd naill ai ar daith gerdded i Ben y Fan, neu i ymweld â Pharc Margam, ac i ddysgu sut i bobi pice ar y maen dros Zoom dan arweiniad Cegin Mr Henry.

Parhaodd y dathliadau drwy'r wythnos, gan adeiladu'n raddol at uchafbwynt ar y dydd Gwener, gyda diwrnod arbennig - **Diwrnod ♥ Cymru**.

Yn ogystal â pherfformiadau gan Gymdeithas

Gorawl a Chymdeithas Cerddorion Prifysgol Abertawe, profodd y stondinau bwyd hefyd yn hynod boblogaidd, gyda danteithion traddodiadol fel bara brith a phice ar y maen.

"Roedd y diwrnod arbennig hwn i ddathlu cerddoriaeth, bwyd a diwylliant Cymru, yn coroni wythnos gofiadwy," meddai Lynsey Thomas, Rheolwr Hyrwyddo a Marchnata Academi Hywel Teifi.

"Roedd yn gyfle gwych i fyfyrwyr o bedwar ban byd gael blas ar Gymru yn ei holl gyfoeth ac amrywiaeth.

"Drwy fod â'n stondinau ein hunain yno, roedd yn gyfle hefyd i ninnau fel Academi dynnu sylw at ein gwaith, ynghyd â Chymdeithasau Cymraeg yr Undeb a Menter Iaith Abertawe.

"Uchafbwynt y diwrnod i lawer oedd perfformiad gan yr anhygoel Band Pres Llarregub, a oedd yn sicr wedi creu argraff. "Profodd holl weithgareddau'r wythnos i fod yn llwyddiant mawr, a'r awyrgylch hyfryd yn llonni calonnau pawb ar ôl hirlwm y cyfnodau clo."



Prifysgol Abertawe



YouTube



@Prif\_Abertawe

@AcademiHTeifi

@Cangen\_abertawe

01792 205678

www.abertawe.ac.uk